

Sdružení měst a obcí Plzeňského kraje

XII. řádný sněm



Plzeň, 24. září 2010



Program sněmu

Čas	Bod programu	Personální obsazení
8:30 – 9:00	Prezence účastníků	Prostor předsálí
9:00 – 9:10	Zahájení	Primátor města Plzně, čestný předseda SMOPK, Ing. Pavel Rödl náměstek primátora města Plzně, místopředseda SMOPK Ing. Petr Náhlík
9:10 – 9:15	Schválení programu	Řídící sněmu
9:15 – 9:25	Volba návrhové a mandátové komise (návrh)	Řídící sněmu
9:25 – 9:40	Zpráva předsedy Sdružení - hodnocení činnosti Sdružení v období 2010 - 2016	Předseda Sdružení Jaroslav Perlík
9:40 – 10:00	Zpráva kontrolní komise	Předseda kontrolní komise Petr Myslivec
10:00 – 10:20	Vystoupení zástupce samosprávy Plzeňského kraje	Ing. Petr Smutný, člen Rady PK pro oblast životního prostředí
10:20 – 10:45	Přestávka - občerstvení	Obřadní síň Radnice
10:45 – 10:50	Zpráva mandátové komise	Předseda mandátové komise
10:50 – 11:15	Vystoupení zástupce řídicího výboru Integrovaného systému nakládání s odpady v území PK	Zástupce řídicího výboru ISNKOPK Mgr. Vladimír Dlouhý
11:15 – 11:30	Regionální rozvojová agentura Plzeňského kraje jako partner měst a obcí	Ing. Filip Uhlík, ředitel RRA Plzeňského kraje, o.p.s.
11:30 – 12:30	Vyhlášení výsledků soutěže měst a obcí Plzeňského kraje „My už třídit umíme“ 2010	Vede řídicí sněmu. Ceny předávají zástupci PK, spol. EKO-KOM, a.s. a SMOPK
12:30 – 12:55	Diskuse	Vede řídicí sněmu
12:55 – 13:00	Usnesení	Předseda návrhové komise
13:00	Závěr	Předseda Sdružení
13:00 – 15:00	Závěrečný oběd ve formě rautu pro účastníky sněmu.	Obřadní síň Radnice

USNESENÍ XII. ŘÁDNÉHO SNĚMU
SDRUŽENÍ MĚST A OBCÍ PLZEŇSKÉHO KRAJE

Plzeň, 24. září 2010

XII. řádný sněm Sdružení měst a obcí Plzeňského kraje:

I. Jmenuje:

1. Moderátorem sněmu pana Bc. Marka Sýkoru, sekretariát Sdružení, (Regionální rozvojová agentura Plzeňského kraje, o.p.s.).
2. Zapisovatelkou sněmu paní Janu Bednářovou (Regionální rozvojová agentura Plzeňského kraje, o.p.s.).
3. Návrhovou komisi ve složení:
 - Mgr. Jan Soulek – předseda komise
 - Karel Ferschmann - člen komise
 - Jaroslava Mathesová - členka komise.
4. Mandátovou komisi ve složení:
 - Ing. Pavel Jiran – předseda komise
 - Ing. Jiří Křemenák - člen komise
 - Jindřiška Antropiusová- členka komise

II. Schvaluje:

1. Program jednání XII. řádného sněmu Sdružení.
2. Zprávu předsedy Sdružení včetně cílů Sdružení pro další období prezentované ve zprávě předsedy.
3. Zprávu předsedy kontrolní komise Sdružení.
4. Zprávu mandátové komise.
5. Skutečnost, že výše členských finančních prostředků na příslušný kalendářní rok (1,-Kč/obyvatele/členská obec) bude odvozována z posledního ročního aktuálního počtu obyvatel měst a obcí zveřejněném ze strany Českého statistického úřadu.
6. Termín konání XIII. sněmu Sdružení, který bude sněmem volebním v měsíci dubnu 2011.
7. Zapojení SMOPK a členských obcí a měst Sdružení do přípravy Integrovaného systému nakládání s komunálními odpady v území Plzeňského kraje.

III. Ukládá:

1. Sekretariátu Sdružení zajistit přípravu a organizaci XIII. volebního sněmu Sdružení v dubnu roku 2011.

IV. Bere na vědomí:

1. Vystoupení zástupce samosprávy Plzeňského kraje pana Ing. Petra Smutného, člena Rady Plzeňského kraje pro oblast ŽP.
2. Vystoupení místopředsedy řídicího výboru připravovaného Integrovaného systému nakládání s komunálními odpady v území Plzeňského kraje pana Mgr. Vladimíra Dlouhého.
3. Vystoupení ředitele Regionální rozvojové agentury Plzeňského kraje, o.p.s. pana Ing. Filipa Uhlíka.
4. Vyhlášení výsledků soutěže měst a obcí Plzeňského kraje „My už třídít umíme!“ za rok 2010.

V. Pověřuje

1. Správní výbor Sdružení ve spolupráci se sekretariátem Sdružení vést Sdružení do doby XIII. volebního sněmu Sdružení v dubnu roku 2011.
2. Sekretariát Sdružení ve spolupráci s předsednictvem Sdružení zajistil přípravu a organizaci nominačních setkání členských obcí a měst v jednotlivých okresech v měsících leden až březen 2011, na kterých budou nominováni zástupci do správního výboru a kontrolní komise Sdružení pro XIII. volební směn Sdružení.

VI. Vyzývá:

1. Všechny nečlenské obce a města Plzeňského kraje, jejich starosty a zastupitelstva ke vstupu do Sdružení města obcí Plzeňského kraje.

V Plzni, dne 24. září 2010

.....
Jaroslav Perlík, předseda

.....
Ing.Petr Náhlík, místopředseda

.....
Ing. Miroslav Mach, místopředseda

.....
PaeDr. Václav Petrus, místopředseda

Projev předsedy Sdružení

Vážené kolegyně starostky, vážení kolegové starostové, vážení hosté, dámy a pánové,

dovoluji si Vás srdečně přivítat na XII. řádném sněmu Sdružení měst a obcí Plzeňského kraje a zároveň Vám poděkovat za Vaši účast. Zvláště vítám všechny hosty, kteří přijali pozvání na sněm našeho Sdružení, které je největším Sdružení obcí a měst v Plzeňském kraji a jedním z největších v rámci celé České republiky.

My všichni zástupci samospráv měst a obcí našeho kraje se scházíme dnes, pouhé tři týdny před termínem konání voleb do zastupitelstev samospráv měst a obcí a senátních voleb, v době kdy končí mandáty volených zástupců samospráv měst a obcí – základních článků veřejné správy v České republice. Právě z tohoto důvodu volby do zastupitelstev měst a obcí je ovlivněn i náš dvanáctý sněm. Sněm je kromě svého tradičního procedurálního programu a vystoupení hostů nad aktuálními tématy především sněmem více společenským než odborným. Je možností pro řadu setkání a diskusí mezi námi, starosty a ostatními zástupci samospráv měst a obcí našeho kraje a řadou hostů, kteří na náš sněm dorazili.

Naše Sdružení oslavilo 1. června loňského roku deset let své činnosti. Na slavnostním loňském sněmu jsme to náležitě oslavili a stejně tak jsme představili činnosti našeho Sdružení za těchto uplynulých deset let. Myslím si proto, že nemá cenu výrazným způsobem představovat s ohledem na naše končící mandáty čtyřletou činnost našeho Sdružení. Jen připomenu shrnutí základních fakt práce našeho Sdružení za dnes již více jak deset let jeho činnosti.

- Celkem 50 miliónů přímých finančních prostředků ze strany Sdružení pro města a obce z dotací a grantů
- Organizace skoro více jak 100 seminářů, školení či konferencí určených zejména pro členské města a obce, které navštívilo více než 3 500 účastníků z řad zástupců samospráv měst a obcí kraje
- Účast řady zástupců Sdružení ve významných regionálních a republikových orgánech
- Tisíce hodin ve prospěch měst a obcí Plzeňského kraje a desítky malých či větších aktivit
- Aktivní spolupráce se Svazem měst a obcí ČR na přípravě řady legislativních norem ve prospěch samospráv měst a obcí

V této souvislosti se sluší připomenout významné osobnosti, které stáli u zrodu našeho krajského Sdružení, u zmiňovaného prvního ustavujícího sněmu Sdružení. Mezi zakladatele Sdružení patří jeho první předseda, pan Stanislav Rampas, první čestný předseda pan Jiří Šneberger a místopředsedové, pan Jan Mastný, Jan Látka a Ladislav Macák. Všichni doposud aktivně ve sféře komunální politiky působí.

Je nutné ale na rovinu říci, že se naše Sdružení na základě impulsů řady obcí pokouší více než např. hájit zájmy obcí vůči samosprávě kraje. Ve velké míře hájí zájmy obcí vůči státnímu byrokratickému aparátu, který v řadě případů stále, především svým konáním velmi málo a nechotně chápe, že jsme suverénními územně samosprávnými celky – základními články územní samosprávy ČR. Z katastrů obcí, které jsou spravovány našimi samosprávami se přeci skládá celé území České republiky.

Považuji za nutné s ohledem na bilanci uplynulých deseti let našeho Sdružení sdělit aktivity Sdružení za poslední kalendářní rok. Kromě celé řady menších aktivit stojí za zmínku tři velmi důležité skutečnosti pro obce a města našeho kraje.

První je zapojení našeho Sdružení do připravovaného Integrovaného systému nakládání s komunálními odpady v území Plzeňského kraje. Naše Sdružení se připojilo k dohodě o partnerství a spolupráci nad přípravou tohoto systému spolu s Plzeňským krajem, statutárním městem Plzní a Plzeňskou teplárenskou. Text dohody je součástí dokumentů dnešního sněmu. My všichni starostové měst a obcí jsme si plně vědomi skutečnosti, že díky závazkům České republiky vůči Evropské unii musíme postupně utlumovat skládkování odpadů jako do budoucna nepodporované nakládání (pouhé odstraňování odpadů) a zároveň připravovat projekty, které budou odpady využívat včetně využití energetického. Jsme si toho vědomi nejen proto, abychom odpady, které se nyní zakopávají do země byly využívány, ale především proto, aby města a obce nebyla v budoucnu postihována za to, že neplní příslušné legislativní normy v odpadovém hospodářství a nebyly vystaveny přímým finančním sankcím tak jako se to bude dít ve velmi blízké budoucnosti u čištění odpadních vod. Jsme za odpady od občanů odpovědni ze zákona a chceme do budoucnosti zajistit jejich efektivní a správné nakládání. O tomto tématu bude v širším pojetí mluvit v rámci svého vystoupení na našem dnešním sněmu místopředseda řídicího výboru připravovaného Integrovaného systému nakládání s komunálními odpady v území našeho kraje pan Mgr. Vladimír Dlouhý. Já vás poprosím, abyste jeho vystoupení velmi bedlivě sledovali.

Druhou významnou skutečností je zapojení našeho Sdružení do situace s Regionálním operačním programem NUTS II Jihozápad. Nechci se zmiňovat o skutečnostech týkajících se trestních oznámení na některé osoby z úřadu regionální rady NUTS II Jihozápad, ale zejména na skutečnost, že jsme jasně několikrát velmi ostře nesouhlasili se systémem bodového hodnocení projektů a to již v době před tím, než celá „kauza ROP“ vypukla. Formou přímého dopisu a konkrétních návrhů adresovaných jak úřadu regionální rady, regionální radě tak především monitorovacímu výboru, ve kterém máme svého zástupce, jsme navrhli změnu systému bodování projektů a podali návrh na to, aby byly bodově zvýhodněny ty projekty, kde žadatel, tedy obec či město nabídne vyšší vlastní spoluúčasť na realizaci projektu v jednotlivých oblastech podpory. Vedl nás k tomu jasný cíl, aby bylo podpořeno více projektů měst a obcí. Dle posledního jednání monitorovacího výboru a jeho výsledků jsme dosáhli na úpravy změny bodování projektů, které by měly být logičtější a realistické, naopak jsme neuspěli u navrhované změny bodového zvýhodnění vyššího spolufinancování žadatele.

V této souvislosti jsme na výzvu Svazu měst a obcí České republiky připomínkovali vládní dokument, kterým chce vláda ČR úplně zrušit podporu spolufinancování regionálních operačních programů ze strany státu ve výši 7,5%! Ano, respektujeme skutečnost, že chce stát šetřit veřejné zdroje a že výše podpory 92,5% z ROP je relativně vysoká, ale jsme zásadně proti tomu, aby tato podpora byla odebírána realizátorům a žadatelům projektů již v rámci schválených či dokonce zasmulvněných projektů! Naše stanovisko je rovněž součástí dokumentů k našemu sněmu.

Třetí významnou skutečností je náš jednoznačný velký úspěch. Naše Sdružení měst a obcí Plzeňského kraje bylo první, kdo přišlo s jasným a jednoznačným koncepčním systémovým návrhem na to, aby málo čerpaný program Zelená úsporám určený pouze pro nemovitost určené primárně k bydlení byl rozšířen pro veřejné budovy, samozřejmě především v majetku samospráv měst a obcí. Díky našemu velmi úpornému prosazování tohoto návrhu prostřednictvím Svazu měst a obcí ČR a rovněž Asociace krajů a díky vstřícnému postoji paní ministryně životního prostředí Ruth Bízkové k této naší iniciativě (dnešní náměstkyně ministra životního prostředí) se náš návrh, který vznikl a poprvé byl projednán na správním výboru našeho Sdružení v září roku 2008 v Bezručicích, podařilo prosadit a v červenci letošního roku byl Program Zelená úsporám pro veřejné budovy

vyhlášen pro veřejné subjekty včetně měst a obcí v celé České republice s alokací 4 miliardy Kč. Do konce měsíce srpna letošního roku byly podány v České republice projekty veřejných institucí za 5,2 miliardy Kč a drtivá většina stovek podaných žádostí je právě ze strany samotných měst a obcí! V našem Plzeňském kraji bylo podáno celkem 58 žádostí, z toho 48 žádostí bylo ze strany samospráv měst a obcí v celkovém objemu 454 milionů Kč a požadovaných finančních prostředků 253 milionů Kč. Věříme, že všechny budou žádostmi úspěšnými.

Právě na tomto příkladě, na tomto veleúspěšném a intenzivně prosazovaném návrhu se jasně ukazuje skutečnost a opodstatnění instituce, jakou je naše Sdružení. Bez velikosti instituce typu našeho Sdružení by návrh nejen, že pravděpodobně nevznikl, ale především by pravděpodobně nebyl prosazen! Věřím, že na tomto jasném a konkrétním případu usoudí například přítomní pozvaní starostové nečlenských měst a obcí skutečnost, že Sdružení má svůj smysl a podnítí je to ke vstupu do našeho Sdružení. Samozřejmě pokud budou účastny na správě své obce či města i po letošních komunálních volbách!

Jedním z hlavních cílů Sdružení a zároveň důvodem jeho vzniku byl cíl spolupráce a partnerství s krajskou samosprávou, tedy spolupráce a komunikace mezi volenými zástupci kraje a zástupci obcí.

Existuje řada otázek, které trápí společně obce i kraj, a právě zde byly a jsou jasné pozice pro vzájemnou komunikaci krajské samosprávy a jednoho silného zástupce samosprávy obcí, který má velmi reprezentativní zastoupení počtu obcí celého kraje. Ano, jsme politickým vedením samosprávy kraje respektováni, naše představa přímé, jasné a konkrétní spolupráce by však měla být intenzivnější. Proto si dovoluji vyzvat zástupce samosprávy kraje a stejně tak budoucí nové vedení našeho Sdružení vzniklé po letošních komunálních volbách, aby se zasadili o intenzivnější spolupráci.

Je nutné abych znovu a opakovaně, jako v každém projevu předsedy na sněmu Sdružení opravdu důrazně připomenul skutečnost, že naše Sdružení není, nikdy nebylo a nebude žádným politickým orgánem. Byť jsme zvoleni za různé politické subjekty, řešíme vždy problémy komunální, tedy obecní správy, problémy věcné a na všech jednáních, ať už jsou to interní jednání orgánů Sdružení nebo jednání s ostatními partnery, neřešíme politická témata a nevystupujeme jako žádný politický subjekt. Naše Sdružení je naprosto apolitické a nadále jím zůstane. Proto vyzývám všechny subjekty mimo naše Sdružení k tomu, aby nás neposuzovaly podle toho za jakou stranu jsme byli či budeme zvoleni, ale podle toho co děláme, co řešíme a co je za námi vidět!

Pro naše Sdružení je, byla a vždy bude podstatná komunikace a spolupráce se Svazem měst a obcí České republiky. Musím jednoznačně konstatovat, že vztah našeho Sdružení a Svazu měst a obcí České republiky je na nejlepší úrovni jaká může být, spolupráce funguje a zástupci našeho Sdružení se zároveň aktivně podílejí na práci orgánů Svazu. Konec konců uvedený příklad ukázkové spolupráce na změně Programu Zelená úsporám je toho jednoznačným důkazem. Děkuji proto představitelům Svazu měst a obcí České republiky a stejně tak našim zástupcům působících v řadě orgánů samotného republikového svazu měst a obcí.

Ve svém každoročním projevu na sněmu Sdružení rovněž říkám, že nejvýznamnějším a nejdůležitějším partnerem a zároveň spolupracovníkem Sdružení je Regionální rozvojová agentura Plzeňského kraje. Tato skutečnost není dána jen vztahem vyplývajícím z pozice Sdružení jako nejvýznamnějšího zakladatele agentury – obecně prospěšné společnosti. Je to především prací této instituce, která do velké míry funguje nejen jako servisní organizace pro města a obce Sdružení, ale samozřejmě celého kraje. Její vysoká odbornost se projevuje nejen na práci našeho Sdružení, ale především na řadě projektů, které připravuje či připravovala pro nás, samosprávy měst a obcí. Je velmi výraznou institucí regionální veřejné správy v Plzeňském kraji a jednoznačně říkám, že naše

Sdružení jako největší zakladatel agentury nikdy nedovolí a nesmí dovolit připustit byt' jen myšlenku, která by vedla k jakékoli transformaci agentury či dokonce jejímu zániku nebo ztrátě samostatnosti a odbornosti, kterou má! Chtěl bych jí za nás za všechny, za její práci a podporu obcí a měst Plzeňského kraje poděkovat. Mé poděkování je směřováno panu řediteli agentury Ing. Filipu Uhlíkovi a jeho celému týmu vysoce ceněných odborníků! Pevně věřím, že „naše“ agentura bude i nadále pracovat ve prospěch rozvoje obcí a měst a tím tedy ve prospěch rozvoje kraje jako celku bez ohledu na jakékoli volby či politické garnitury ovládající naše obce, města či náš kraj.

Vážené dámy, vážení pánové, moji kolegové,

Sdružení měst a obcí Plzeňského kraje zastupuje v současné době zájmy celkem **168 členů – obcí a měst (tedy 34% obcí a měst Plzeňského kraje), ve kterých žije přibližně 426 tisíc obyvatel což je 75% obyvatel kraje.** Stoprocentně zastupujeme zájmy jedné třetiny obcí co do počtu obcí a více jak dvou třetin obyvatel kraje co do počtu obyvatel. Troufám si však říci, že při hájení zájmů samospráv obcí a měst naše Sdružení vždy zastupuje všechna obce a města našeho kraje bez ohledu na to, zda jsou členy Sdružení či nikoliv.

Proto mi na závěr mého vystoupení dovoluji, abych s ohledem na naše končící mandáty ve vazbě na volby do zastupitelstev měst a obcí Vás poprosil o to, abyste v případě Vašeho znovuzvolení do funkcí starostů či významných představitelů samosprávy Vašeho města či Vaší obce pokračovali v práci či pouhém členství ve Sdružení a v případě, že se již nechystáte kandidovat, či neuspějete v komunálních volbách (což nikomu z nás samozřejmě a jednoznačně nepřeji), abyste nutnost účasti Vaší obce či Vašeho města sdělili svým nástupcům.

Jen pro informaci sděluji, že náš příští sněm se bude konat na přelomu března a dubna příštího roku a bude sněmem volebním, kde se bude volit správní výbor Sdružení a stejně tak kontrolní komise Sdružení. Před tím budou ve všech okresech našeho kraje probíhat nominační setkání zástupců členských obcí a města z daného okresu, které za každý okres navrhnou své dva zástupce do správního výboru Sdružení a kontrolní komise Sdružení. Po volebním sněmu si správní výbor Sdružení zvolí svého předsedu a tři místopředsedy a kontrolní komise Sdružení svého předsedu.

Kolegyně starostky, kolegové starostové,

budu se s Vámi loučit na konci dnešního programu, před plánovaným slavnostním obědem ve formě rautu, ale již teď je mou povinností Vám především popřát pevné zdraví, protože to je pro jakoukoli práci nejdůležitější!

Vám, kteří jste se rozhodli a chcete „starostovskou či místostarostovskou káru táhnout dál“ přeji, abyste byli zvoleni a Vám, kteří jste se rozhodli už nadále v komunální politice nepůsobit, přeji hodně štěstí na nových pracovištích nebo například na zaslouženém důchodovém odpočinku. Chci Vám všem poděkovat nejen za to, že jste dnes přišli, ale za práci pro Sdružení a především za práci pro naše obce, města a jejich občany! Je to práce velmi odpovědná, náročná a naprosto nevděčná, ale přesto práce krásná! A vy si minimálně náš obdiv a poděkování za tuto práci zasloužíte.

Opravdu, mnohokrát Vám děkuji.

Jaroslav Perlík
předseda Sdružení

Zpráva předsedy kontrolní komise

Vážené dámy, Vážení pánové, milí hosté!

dovolte mi, abych jako předseda kontrolní komise přednesl pravidelnou zprávu kontrolní komise za uplynulé období, od předložského – desátého sněmu našeho Sdružení, který se konal v říjnu roku 2008 v prostorách sněmovní síně Zastupitelstva města Plzně. V červnu roku 2009 se konal XI. sněm, který byl sněmem slavnostním u příležitosti 10 let od vzniku našeho Sdružení, a na kterém nebyly podávány zprávy orgánů Sdružení právě z důvodu skutečnosti sněmu pojatého jako slavnostního.

Sdružení měst a obcí Plzeňského kraje vzniklo na základě potřeb integrace jednotlivých měst a obcí Plzeňského kraje, která zmnožením sil a prostředků povede k prosazování zájmů obecní samosprávy na všech úrovních. Již dříve obce našeho kraje, jejichž větší část je integrována ve Svazu měst a obcí České republiky a menší teprve v nedávno vzniklém Sdružení místních samospráv, tedy subjektech sdružující samosprávy měst a obcí, které mají celorepublikovou strukturu, jednohlasně deklarovaly opodstatněnost Sdružení měst a obcí Plzeňského kraje, jako významného zástupce obcí, které je jedním ze subjektů podílejících se na utváření veřejného života Plzeňského kraje.

Připomínám, že v kontextu s celorepublikovým svazem obcí je jednoznačná podpora obcí našeho kraje pro krajské sdružení, a to dokonce i nemalé části těch obcí našeho kraje, které nejsou členy Sdružení měst a obcí Plzeňského kraje. Je jistě velmi dobře, že Svaz měst a obcí České republiky krajská sdružení obcí respektuje a čím dál víc se zintenzivňuje spolupráce mezi svazem a krajskými Sdruženími. Svědčí o tom např. práce regionální komise Svazu měst a obcí ČR, kterou tvoří právě zástupci krajských sdružení obcí včetně toho našeho.

Jedním z takových příkladů, kdy impuls a snaha o změnu přišla z našeho regionálního sdružení, je novela zákona o místních poplatcích, která zavedla městům a obcím možnost vyhláškou stanovit poplatek za ubytovny v době, kdy v řadě měst a obcí nejenom v našem kraji vznikaly ubytovny pro zahraniční dělníky. Po našem návrhu (návrhu města Plzně podpořeném naším Sdružením) byl celý záměr legislativní změny podpořen Svazem města a obcí ČR, a díky jeho vlivu a podpoře většiny poslanců našeho kraje projednán v Parlamentu ČR. Takovýchto příkladů spolupráce našeho Sdružení, obcí a měst a Svazu měst a obcí při prosazování legislativních změn ve prospěch měst a obcí máme více.

V této souvislosti jen upozorňuji na to, že namísto toho, abychom podporovali a realizovali témata, která nás vedou kupředu, tedy rozvojová témata, musíme společně řešit s obrovskou energií věci, které se udály, v řadě případů ne naší vinou, které jsou zbytečné a díky špatnému systému ohrožují naše obce a jejich chod. To je bohužel stále větší realita komunální politiky v České republice.

Vážení kolegové,

cíle, principy a zásady činnosti, včetně stanov Sdružení, které byly přijaty na ustavujícím I. řádném sněmu jasně deklarují zájmy naší organizace.

Na základě stanov Sdružení podává kontrolní komise Sněmu na každém jeho zasedání zprávu o své činnosti. Na základě usnesení kontrolní komise musím konstatovat, že zjištění komise splnilo především z hlediska dodržování stanov Sdružení své předem vytyčené cíle za období od posledního sněmu.

Správní výbor Sdružení a také jeho předsednictvo se scházelo dle předem odsouhlaseného harmonogramu. Správní výbor Sdružení se sešel v loňském roce čtyřikrát, předsednictvo správního výboru rovněž tak. V letošním roce se správní výbor prozatím sešel třikrát, jeho předsednictvo pak dvakrát. Legálnost jednání správního výboru Sdružení jako nejvyššího orgánu v době mezi sněmy je sledována. Konstatuji proto, že správní výbor Sdružení měst a obcí Plzeňského kraje postupoval na svých jednáních v souladu se svými kompetencemi, které určují stanovy Sdružení.

Hospodaření Sdružení odpovídalo předem určeným a stanoveným zásadám a je vedeno na dobré úrovni. Sdružení v roce 2009 za předchozí rok a v letošním roce za rok 2009 již celkem popáté a pošesté pořizovalo audit svého hospodaření za roky 2008 a 2009. Dle zprávy nezávislého auditora o ověření účetní uzávěrky sestavené za období 1.1.2008 až 31.12.2008 a 1.1.2009 až 31.12.2009 bylo hospodaření Sdružení za toto období bez výhrad. Z výsledků auditu vyplývá i dobře vedené účetnictví ze strany externí účetní společnosti ve spolupráci se sekretariátem našeho Sdružení.

Od roku 2008 bylo provedeno zúžení bankovních účtů Sdružení ze čtyř na dva. Byly zrušeny dva účty zřízené pro již realizované projekty Sdružení. Jejich finanční prostředky byly převedeny na běžný účet Sdružení. Jsem povinen Vás informovat o tom, že Sdružení má v současné době na zbývajících dvou účtech bezmála 612.500,- Kč. Naše Sdružení nemá k dnešnímu dni žádné finanční a jiné závazky. Všechny jeho závazky jsou vždy hrazeny včas.

Z hlediska morálky platby musím konstatovat, že po schválení usnesení správního výboru z dřívějšího období o platbě členských příspěvků jednotlivých členů formou vystavené faktury, se platební morálka v platbách členských příspěvků právě v uplynulých dvou letech velmi výrazně zlepšila. Velmi efektivní se ukázal uvedený systém právě v platbách členských příspěvků v loňském i letošním roce, kdy skoro všechny členské obce příspěvky za loňský a letošní rok uhradily. Za loňský rok uhradily příspěvky všechna členská města a obce, za letošní rok členské příspěvky neuhradily pouze čtyři obce. Tyto obce již byly na základě usnesení naší komise písemně individuálně vyzvány k tomu, aby členský příspěvek uhradily.

Velmi Vás prosím, abyste v rámci usnesení sněmu podpořili již schválené usnesení naší komise a rovněž tak správního výboru, které stanovuje, že výše členských příspěvků se odvozuje od počtu obyvatel dané členské obce či města dle oficiální poslední roční uváděné statistiky Českým statistickým úřadem. Toto usnesení je navrhováno z technického hlediska, aby byly odstraněny rozpory mezi statistikou počtu obyvatel vedené v rámci evidence obyvatel obce a statistikou vedenou Českým statistickým úřadem. Sekretariát našeho Sdružení není technicky schopen zjišťovat aktuální údaje evidence obyvatel vedených každou ze 168 členských obcí či měst a proto doporučujeme, aby se výše členských finančních prostředků odvozovala právě od aktuálního – posledního ročního počtu obyvatel vedených právě Českým statistickým úřadem. Děkuji za podporu tomuto návrhu, který jako kontrolní komise jednohlasně doporučujeme našemu sněmu ke schválení, stejně jako správní výbor Sdružení.

Na kvalitní práci Sdružení se výrazně podílelo jeho předsednictvo, především pak předseda Sdružení pan Jaroslav Perlík a místopředseda Sdružení pan Ing. Petr Náhlík.

Velmi dobrá je spolupráce s Regionální rozvojovou agenturou Plzeňského kraje, která kvalitně zabezpečuje činnost sekretariátu Sdružení a zároveň logisticky a organizačně zajišťuje realizaci všech projektů Sdružení.

Na základě výše uvedených a zmíněných faktů Kontrolní komise Sdružení měst a obcí Plzeňského kraje, **doporučuje XII. řádnému sněmu**, jako nejvyššímu orgánu Sdružení **schválit tuto moji zprávu kontrolní komise**.

Uvedená zpráva kontrolní byla projednána a následně schválena kontrolní komisí Sdružení měst a obcí Plzeňského kraje na jejím zasedání dne 21. září 2010.

Děkuji Vám za pozornost a všem nám přeji hodně zdraví a elánu do další práce ve prospěch našich obcí. Vám všem, kteří znovu kandidujete v komunálních volbách přeji úspěšné zvolení do čela Vašich obcí či měst a Vám, kteří jste se rozhodli již dále nepůsobit v komunální politice mnoho úspěchů ve Vašich nových působištích.

Ing. Petr Myslivec, v.r.
Předseda kontrolní komise

Členské obce Sdružení

Počet členských obcí k datu 24. září 2010 je celkem 168 což je více jak třetina všech obcí Plzeňského kraje. Dle počtu obyvatel žije v členských obcích Sdružení celkem 425 849 tisíc obyvatel. V porovnání s celkovým počtem obyvatel kraje se jedná o 75 % obyvatel Plzeňského kraje.

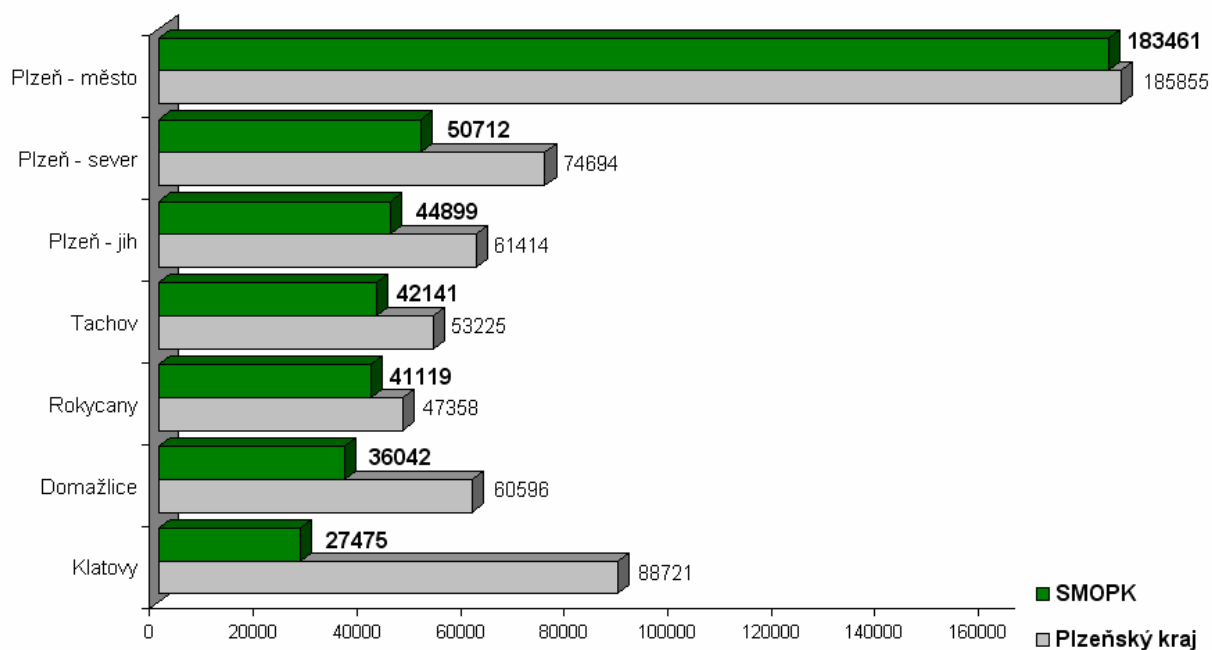
Největší členskou obcí – městem je statutární město Plzeň se 169 935 obyvateli. Dalšími velkými členskými obcemi jsou bývalá okresní města, dnes obce s rozšířenou působností státní správy Rokycany, Tachov, Sušice a Domažlice, která mají více jak 10 tisíc obyvatel. Členem Sdružení je 14 z patnácti měst s rozšířenou působností státní správy v Plzeňském kraji.

Naopak mezi nejmenší obce Sdružení patří obce Všehrady, Bujesily, Velečín, Černíkovice, Pastuchovice či Olbramov, které mají méně než 80 obyvatel. I ty jsou plnohodnotnými členy Sdružení stejně jako velká města.

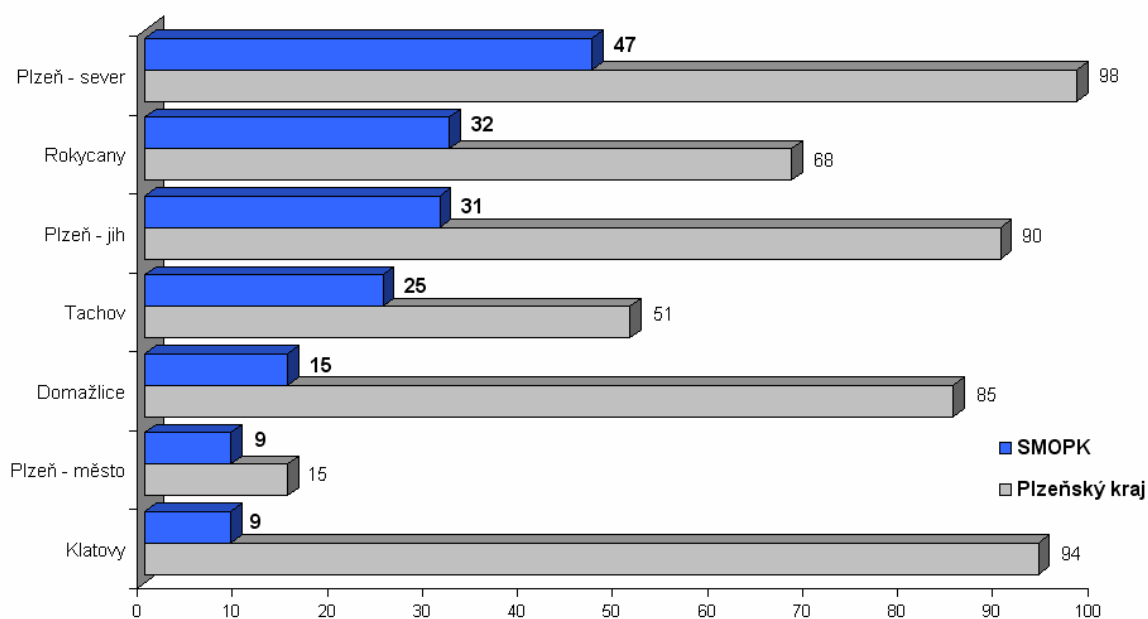
Počet členských obcí Sdružení rozdělených dle území okresů:

Území okresu Plzeňského kraje	Počet členských obcí SMOPK
<i>Domažlice</i>	<i>15</i>
<i>Klatovy</i>	<i>9</i>
<i>Plzeň-jih</i>	<i>31</i>
<i>Plzeň-město</i>	<i>9</i>
<i>Plzeň-sever</i>	<i>47</i>
<i>Rokycany</i>	<i>32</i>
<i>Tachov</i>	<i>25</i>
Celkem	168

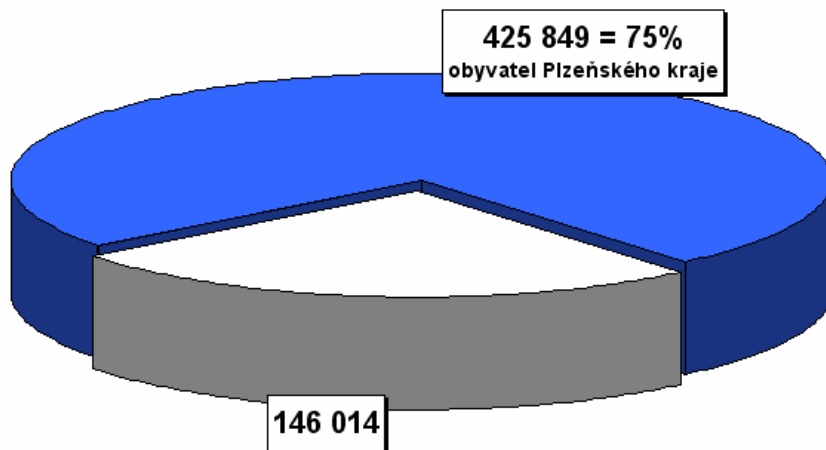
Členské obce SMOPK - podle počtu obyvatel k 1.1.2010



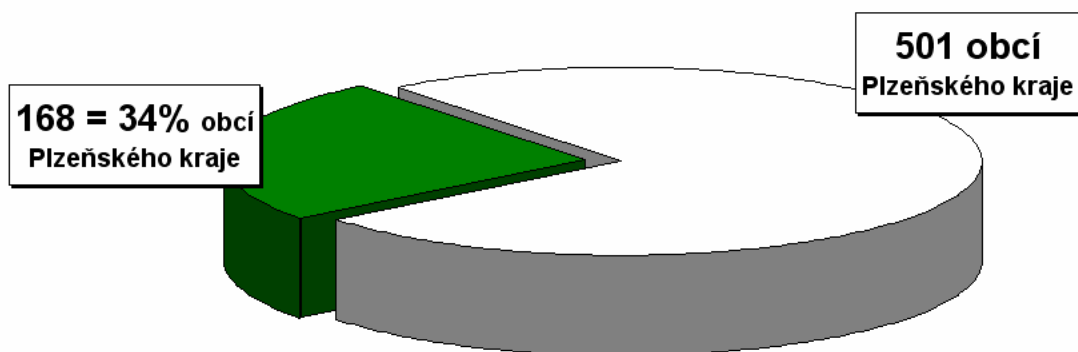
Členské obce SMOPK - podle počtu obcí k 1.1.2010



**Podíl obyvatel SMOPK na celkovém počtu obyvatel v Plzeňském kraji
k 1.1.2010**



Podíl obcí SMOPK na celkovém počtu obcí v Plzeňském kraji k 1.1.2010



Členské obce Sdružení k 24.9.2010

	Obec	Okres	IČ	Typ úřadu
1	Babylon	DO	572551	OÚ
2	Bělá nad Radbuzou	DO	253235	MěÚ
3	Blížejov	DO	253243	OÚ
4	Brnířov	DO	572608	OÚ
5	Domažlice	DO	253316	MěÚ
6	Draženov	DO	253332	OÚ
7	Holýšov	DO	253367	MěÚ
8	Horšovský Týn	DO	253383	MěÚ
9	Hostouň	DO	253391	MěÚ
10	Kdyně	DO	253464	MěÚ
11	Milavče	DO	253570	OÚ
12	Osvračín	DO	253651	OÚ
13	Poběžovice	DO	253669	MěÚ
14	Postřekov	DO	253685	OÚ
15	Velký Malahov	DO	572446	OÚ
16	Horažďovice	KT	255513	MěÚ
17	Chanovice	KT	255556	OÚ
18	Janovice na Úhlavou	KT	255611	MěÚ
19	Měčín	KT	255785	MěÚ
20	Plánice	KT	255980	MěÚ
21	Sušice	KT	256129	MěÚ
22	Švihov	KT	256153	MěÚ
23	Velký Bor	KT	256269	OÚ
24	Železná Ruda	KT	256358	MěÚ
25	Blovice	PJ	256455	MěÚ
26	Čížkov	PJ	256536	OÚ
27	Dnešice	PJ	256544	OÚ
28	Dobřany	PJ	256552	MěÚ
29	Chlumčany	PJ	256650	OÚ
30	Chotěšov	PJ	256706	OÚ
31	Kasejovice	PJ	256731	MěÚ

32	Kramolín	PJ	256811	OÚ
33	Merklín	PJ	256901	OÚ
34	Nebílovy	PJ	574198	OÚ
35	Nepomuk	PJ	256986	MěÚ
36	Nová Ves	PJ	574287	OÚ
37	Nové Mitrovice	PJ	257052	OÚ
38	Přestavlky	PJ	48333344	OÚ
39	Přeštice	PJ	257125	MěÚ
40	Příchovice	PJ	257133	OÚ
41	Seč	PJ	257192	OÚ
42	Sedliště	PJ	574244	OÚ
43	Soběkury	PJ	257222	OÚ
44	Spálené Poříčí	PJ	257249	MěÚ
45	Srby	PJ	574236	OÚ
46	Stod	PJ	257265	MěÚ
47	Střelice	PJ	574091	OÚ
48	Střížovice	PJ	257273	OÚ
49	Štěnovice	PJ	257303	OÚ
50	Třebčice	PJ	44626614	OÚ
51	Vrčeň	PJ	257427	OÚ
52	Vstíř	PJ	257435	OÚ
53	Žákava	PJ	48333310	OÚ
54	Ždírec	PJ	257478	OÚ
55	Žinkovy	PJ	257508	OÚ
56	Dýšina	PM	257745	OÚ
57	Chrást	PM	257851	OÚ
58	Chválenice	PM	256714	OÚ
59	Letkov	PM	547155	OÚ
60	Losiná	PM	256871	OÚ
61	Nezvěstice	PM	257028	OÚ
62	Plzeň	PM	75370	Mag.
63	Starý Plzenec	PM	257257	MěÚ
64	Šťáhlavy	PM	257290	OÚ
65	Černíkovice	PS	572829	OÚ
66	Česká Bříza	PS	257630	OÚ

67	Dobříč	PS	257664	OÚ
68	Dolany	PS	257672	OÚ
69	Dolní Bělá	PS	257681	OÚ
70	Dražeň	PS	18246036	OÚ
71	Druztová	PS	257279	OÚ
72	Heřmanova Huť	PS	257753	OÚ
73	Horní Bělá	PS	257761	OÚ
74	Horní Bříza	PS	257770	MěÚ
75	Hromnice	PS	257800	OÚ
76	Hvozd	PS	257826	OÚ
77	Chříč	PS	257869	OÚ
78	Jarov	PS	257877	OÚ
79	Kaceřov	PS	572853	OÚ
80	Kopidlo	PS	257915	OÚ
81	Koryta	PS	572845	OÚ
82	Kozojedy	PS	257931	OÚ
83	Kožlany	PS	257958	MěÚ
84	Kralovice	PS	257966	MěÚ
85	Ledce	PS	258032	OÚ
86	Líně	PS	258059	MěÚ
87	Líté	PS	5712896	OÚ
88	Lochousice	PS	572918	OÚ
89	Město Touškov	PS	258105	MěÚ
90	Mrtník	PS	258130	OÚ
91	Nečtiny	PS	258156	OÚ
92	Nekmíř	PS	258164	OÚ
93	Nýřany	PS	258199	MěÚ
94	Pastuchovice	PS	573108	OÚ
95	Pláně	PS	47733438	OÚ
96	Plasy	PS	258245	MěÚ
97	Příšov	PS	573043	OÚ
98	Rybnice	PS	572969	OÚ
99	Štichovice	PS	18246079	OÚ
100	Tlučná	PS	258385	OÚ
101	Trnová	PS	258393	OÚ

102	Třemošná	PS	258415	MěÚ
103	Úherce	PS	258601	OÚ
104	Úlice	PS	258440	OÚ
105	Úněšov	PS	258458	OÚ
106	Velečín	PS	18246095	OÚ
107	Všehrady	PS	572993	OÚ
108	Všeruby	PS	258512	OÚ
109	Vysoká Libyně	PS	47733373	OÚ
110	Zruč - Senec	PS	258563	OÚ
111	Žihle	PS	258580	OÚ
112	Bezděkov	RO	574015	OÚ
113	Břasy	RO	258628	OÚ
114	Bujesily	RO	479713	OÚ
115	Dobřív	RO	258679	OÚ
116	Ejpovice	RO	258695	OÚ
116				
117	Holoubkov	RO	258717	OÚ
118	Hrádek	RO	258725	MěÚ
119	Cheznovice	RO	258750	OÚ
120	Kakejcov	RO	18243649	OÚ
121	Kamenný Újezd	RO	573957	OÚ
122	Kařez	RO	258806	OÚ
123	Klabava	RO	258814	OÚ
124	Kladruby	RO	258822	OÚ
125	Kornatice	RO	18243631	OÚ
126	Liblín	RO	479411	OÚ
127	Litohlavy	RO	48379701	OÚ
128	Mirošov	RO	258890	MěÚ
129	Mlečice	RO	258903	OÚ
130	Mýto	RO	258911	MÚ
131	Němčovice	RO	573922	OÚ
132	Osek	RO	258954	OÚ
133	Podmokly	RO	258989	OÚ
134	Radnice	RO	259021	MěÚ
135	Rokycany	RO	259 - 047	MěÚ
136	Skomelno	RO	573906	OÚ

137	Skořice	RO	480011	OÚ
138	Strašice	RO	259098	OÚ
139	Svojkovice	RO	573892	OÚ
140	Těně	RO	259128	OÚ
141	Terešov	RO	519693	OÚ
142	Volduchy	RO	259217	OÚ
143	Zbiroh	RO	259225	MěÚ
144	Benešovice	TC	869066	OÚ
145	Bezdrůžice	TC	259705	MěÚ
146	Bor	TC	259713	MěÚ
147	Cebiv	TC	259748	OÚ
148	Ctiboř	TC	868841	OÚ
149	Částkov	TC	573779	OÚ
150	Erpužice	TC	259811	OÚ
151	Halže	TC	259829	OÚ
152	Horní Kozolupy	TC	573736	OÚ
153	Hošťka	TC	259853	OÚ
154	Konstantinovy Lázně	TC	259918	OÚ
155	Kostelec	TC	44799292	OÚ
156	Milíře	TC	573639	OÚ
57	Olbramov	TC	573728	OÚ
158	Planá	TC	260096	MěÚ
159	Přimda	TC	260118	MěÚ
160	Rozvadov	TC	260126	OÚ
161	Staré Sedliště	TC	260142	OÚ
162	Staré Sedlo u Tachova	TC	260151	OÚ
163	Stráž	TC	260169	OÚ
164	Stříbro	TC	260177	MěÚ
165	Tachov	TC	260231	MěÚ
166	Třemešné	TC	260274	OÚ
167	Záchlumí	TC	573621	OÚ
168	Zhoř	TC	573655	OÚ

Integrovaný systém nakládání s odpady v území PK

Dohoda o partnerství a spolupráci na Integrovaném systému nakládání s komunálními odpady v Plzeňském kraji

*kteřou níže uvedeného dne, měsíce a roku uzavřely na základě ustanovení § 51
zákona č. 40/1964 Sb., občanského zákoníku, v platném znění tyto smluvní strany:*

Plzeňský kraj

se sídlem Plzeň, Škroupova 18, PSČ 306 13

IČ: 708 90 366

zastoupený hejtmanem doc. MUDr. Miladou Emmerovou, CSc.

dále jen „Plzeňský kraj“

a

Statutární město Plzeň

se sídlem Plzeň, Náměstí Republiky 1, PSČ 306 32

IČ: 000 75 370

zastoupené primátorem Ing. Pavlem Rödlem

dále jen „město Plzeň“

a

obchodní společnost Plzeňská teplárenská, a.s.

se sídlem Plzeň, Doubravecká 2578/1, PSČ 304 10

IČ: 497 90 480

jednající předsedou představenstva Romanem Jurečkem a

členem představenstva Mgr. Tomášem Drápelou

zapsaná v obchodním rejstříku vedeném u Krajského soudu v Plzni, spisová značka B 392

dále jen „Plzeňská teplárenská“

a

Sdružení měst a obcí Plzeňského kraje

se sídlem Plzeň, Riegerova 1, PSČ 306 25

IČ: 699 72 061

Zastoupené p. Jaroslavem Perlíkem, předsedou sdružení

dále jen „Sdružení měst a obcí“

I. Preambule

1. Plzeňský kraj, město Plzeň, Plzeňská teplárenská a Sdružení měst a obcí deklarují touto dohodou společný zájem na hospodárném, efektivním, pružném a k životnímu prostředí šetrném nakládání s odpady na území Plzeňského kraje včetně naplnění závazků a cílů Plánu odpadového hospodářství Plzeňského kraje zejména v oblasti komunálních odpadů a jim podobných. Všechny smluvní strany tak deklarují shodu, že s ohledem na současný stav je nutné přistoupit k přípravě, prověření a realizaci Integrovaného systému nakládání s komunálními odpady na území Plzeňského kraje (dále jen „Integrovaný systém“) a zakládají toto Partnerství.
2. Všechny strany této dohody deklarují podporu a společný zájem na vytvoření Integrovaného systému nakládání s komunálními odpady v Plzeňském kraji s vybudováním zařízení na energetické využití směsných komunálních a podobně vhodných odpadů na území Plzeňského kraje (t. č. v katastru obcí Chotíkov a Města Touškov). V této souvislosti se zavazují v rámci svých kompetencí a možností a bez zbytečných odkladů poskytnout maximální součinnost směřující k realizaci výše uvedeného záměru.
3. Plzeňský kraj na základě výše uvedených okolností za účelem prověření všech možností realizace Integrovaného systému přistoupí k realizaci Studie proveditelnosti integrovaného systému nakládání s komunálními odpady v Plzeňském kraji – aktualizace a rozpracování varianty energetického využití odpadů uvedené v Plánu odpadového hospodářství Plzeňského kraje (dále jen „Studie“).

II. Předmět partnerství

Předmětem této dohody o partnerství jsou náležitosti spolupráce mezi stranami této dohody při koordinaci prací, projednávání a formulaci závěrů Studie a doporučení pro Integrovaný systém nakládání s komunálním odpadem v Plzeňském kraji včetně realizace Integrovaného systému. Dále se jedná o maximální vzájemnou informovanost a získávání podnětů, které povedou k efektivnějšímu nakládání s odpady v rámci Integrovaného systému.

III. Další partneři

1. Partnerem této dohody se může mimo stávající strany stát každá obec, městys nebo město se sídlem na území Plzeňského kraje, pokud tak rozhodne jeho příslušný orgán, zejména pak rada.
2. Partnerem se též mohou stát svazek obcí nebo občanské sdružení sdružující obce, pokud jsou členy sdružení i jiné osoby než obce, se sídlem na území Plzeňského kraje, pokud tak rozhodne jejich statutární zástupce.
3. Partnerem se může stát též právnická osoba, která má sídlo případně provozovnu na území Plzeňského kraje a podniká v oblasti, která má bezprostřední souvislost s účelem uzavření této dohody.

- Partner specifikovaný v odstavci 1 až 3 tohoto článku přistoupí k tomuto partnerství na základě své žádosti doručené do sídla Plzeňského kraje, kdy o jeho přistoupení k partnerství neprodleně rozhodne Řídící výbor.

IV. Doba trvání partnerství

Partnerství touto dohodou založené se sjednává na dobu neurčitou.

V. Řídící výbor

- Za účelem koordinace činností bude zřízen Řídící výbor, kdy jeho členy budou představitelé Plzeňského kraje a zástupci z řad partnerů v tomto zastoupení:
 - Plzeňský kraj 2 členové
 - Sdružení měst a obcí 2 členové
 - Město Plzeň 2 členové
 - Plzeňská teplárenská 1 člen
- Řídící výbor je zřízen za účelem zajištění vzájemné informovanosti, koordinaci činností a shromažďování podnětů z řad partnerů za účelem možného zefektivnění zpracování Studie, přípravy a realizace Integrovaného systému, koordinaci vztahů mezi partnery a pro zefektivnění komunikace s odbornou i laickou veřejností.
- Řídící výbor může na své jednání přizvat další osoby, zejména pak odborné konzultanty a zástupce dalších partnerů, pokud o to požádají.
- Řídící výbor ze svého středu zvolí svého předsedu, místopředsedu a osobu odpovědnou za externí komunikaci. Dále projedná a schválí svůj jednací řád, případně další dokumenty, pokud bude shoda na jejich nezbytnosti pro fungování partnerství.

VI. Odstoupení od partnerství

- Partner může odstoupit od partnerství, a to svou výpovědí.
- Výpověď může být z jakéhokoli důvodu i bez udání důvodu. Výpovědní lhůta je třicetidenní a počíná plynout prvním dnem kalendářního měsíce následujícího po doručení písemného znění výpovědi.

VII. Závěrečná ustanovení

- Tato dohoda nabývá platnosti i účinnosti dnem podpisu poslední ze smluvních stran uvedené na první straně této dohody.
- Vůle k uzavření této dohody byla dána ze strany Plzeňského kraje usnesením Rady Plzeňského kraje č. 1747/10 ze dne 18. 2. 2010 a ze strany města Plzně usnesením Zastupitelstva města Plzně č. 116 ze dne 4. 3. 2010.

3. Vůle k uzavření této dohody byla dána ze strany Sdružení měst a obcí usnesením správního výboru ze dne 9. února 2010.
4. Vůle k uzavření této dohody byla dána ze strany Plzeňské teplárenské usnesením představenstva č. 261/2010 ze dne 25. 2. 2010.
5. Otázky výslovně touto dohodou neupravené se řídí českým právním řádem, zejména pak ustanoveními občanského zákoníku.
6. Veškeré změny a doplňky této dohody lze provádět jen formou písemných a číslovaných dodatků.
7. Tato dohoda je vyhotovena v osmi výtiscích, kdy každá ze smluvních stran obdrží po dvou.
8. Smluvní strany prohlašují, že tato dohoda byla uzavřena podle jejich pravé a svobodné vůle, nikoliv v tísní. Na důkaz souhlasu s ní připojují své podpisy.

V Plzni dne 6. 4. 2010

Plzeňský kraj:

doc. MUDr. Milada Emmerová,
hejtman Plzeňského kraje

V Plzni dne 6. 4. 2010

město Plzeň:

Ing. Pavel Rödl
primátor města Plzně

V Plzni dne 6. 4. 2010

Plzeňská teplárenská:

Roman Jurečko
předseda představenstva

Mgr. Tomáš Drápela
člen představenstva

V Plzni dne 6. 4. 2010

Sdružení měst a obcí:

Jaroslav Perlík
předseda sdružení

Podpora přípravě Integrovaného systému nakládání s komunálními odpady v Plzeňském kraji ze strany obcí a měst Plzeňského kraje – SMOPK

Kdo je odpovědný za komunální odpady a jejich nakládání v ČR?

- Dle platného zákona o odpadech jsou to **obce**
- Spolu s nimi **kraje** – jsou zpracovateli plánu odpadového hospodářství kraje, mají roli metodickou, kontrolní a koordinační
- Za závazky vůči EU se zavázal **stát (ČR)** jako celek, reálně je však musí plnit dle zákona obce a kraje!

Co musí ČR udělat v odpadech?

... tedy v odpadech komunálních (především směsných)! A to proto, že se k tomu zavázala Evropské unii:

- Musí snížit hmotnostní podíly odpadů ukládaných do skládek
- Musí výrazně snížit ukládání biologicky rozložitelných odpadů do skládek
- Musí zvýšit využívání vzniklých odpadů

Jaká je podpora státu

Po několikaletém „otálení“ v posledním roce stát a jeho instituce:

- Umožnil získání finanční podpory pro řešení technologického nakládání s komunálními odpady (směsnými) v území regionů z Operačního programu životní prostředí EU
- Začal „uznávat“ technologie energetického využívání odpadů běžné ve vyspělých státech EU
- Přijal novelou zákona o odpadech novou Evropskou směrnicí o odpadech, která stanoví hierarchii nakládání s komunálními odpady (tedy např. co je využívání odpadů)

Jak je to s odpady v kraji?

- Celkem 227 tisíc tun produkovaných komunálních odpadů od obyvatel, průměr 251 kg/1 obyvatele kraje
- Z toho je 177.500 tun odpadů směsných komunálních či odpadů objemných, které jsou primárně ukládány do skládek
- Na území kraje se tyto odpady primárně ukládají do řízených skládek odpadů

Právě tyto odpady jsou předmětem budoucího řešení.

Nakládání s nimi je důležité a nutné řešit!

Co je nutné dělat?

Výchozí stav: Postupný odklon od stávajícího způsobu nakládání s SKO - skládkování směsných komunálních (objemných) odpadů

- Najít vhodné a únosné (ekonomicky, environmentálně a sociálně) řešení způsobu nakládání s odpady v území kraje, které bude plnit platné legislativní normy (ČR a EU)
- Předejít možným „sankčním“ opatřením za to, že nebudeme plnit závazky (legislativu)
- Pokusit se v co největší míře čerpat nabízené finanční prostředky EU na účinná opatření zajišťující plnění závazků (legislativu)

Už víme jak to může být!!!

Analogie s ochranou vod – čištění odpadních vod v obcích a městech:

- ČR přijala a implementovala do českého právního řádu (zákona o vodách) Směrnici EU o čištění komunálních odpadních vod
- EU přistoupila na přechodné období (do roku 2010), kdy všechny aglomerace nad 2000 obyvatel musí mít zajištěny stanovené limity pro čištění - sběrné systémy a čištění odpadních vod
- EU nabídla možnost zajistit tyto povinnosti ze Strukturálních fondů EU pro ČR (ISPA, OPI, OPŽP)
- Města (obce), které nebudou mít zajištěny potřebné sběrné systémy a čištění odpadních vod dle stanovených limitů pro vypouštění budou platit sankce!

Obdobný proces začíná být v odpadech!

Postoj měst a obcí Plzeňského kraje

- Nakládat s komunálními odpady v souladu s legislativou – „nechceme platit jakékoli sankce či být jinak bití“!
- Zajistit co možná největší využívání komunálních odpadů prostřednictvím vhodných technologií - těch, které jsou environmentálně, ale zejména ekonomicky únosné – tak, aby cena za odpady pro obce a jejich občany byla únosná.
- Pokračovat v dobrých trendech a nastavených systémech využívání odpadů v našem kraji

Proto jsme se připojili k ostatním odpovědným subjektům při tvorbě budoucího Integrovaného systému nakládání s komunálními odpady v území Plzeňského kraje!

Plzeňský kraj je opravdu dobrý v třídění odpadů a obalů

KRAJ	Obyvatel	2009	2008	
Hlavní město Praha	1212097	45,19	44,17	1,02
Plzeňský kraj	555851	42,81	42,18	0,63
Královéhradecký kraj	540927	39,79	38,86	0,93
Olomoucký kraj	637752	38,94	41,35	-2,41
Vysočina	508143	38,35	36,32	2,03
Jihočeský kraj	618909	37,63	35,88	1,74
Středočeský kraj	1199089	37,57	34,55	3,02
Liberecký kraj	433309	37,48	40,41	-2,92
Pardubický kraj	502852	36,89	38,34	-1,45
Karlovarský kraj	303996	32,07	30,94	1,13
Zlínský kraj	591962	32,03	32,42	-0,39
Jihomoravský kraj	1128897	29,22	31,30	-2,07
Moravskoslezský kraj	1248425	28,92	29,69	-0,77
Ústecký kraj	828706	28,21	29,78	-1,56
ČR cellem	10310915	35,76	35,80	0,03

Plzeňský kraj je opravdu dobrý v třídění elektroodpadů

(Celkové výsledky sběru a materiálového využití elektroodpadů za kraje v roce 2009 na obyvatele)

Kraj	Zpětně odebraná elektrozařízení na osobu (kg) 2009	Zpětně odebraná elektrozařízení na osobu (kg) 2008	Zpětně odebraná elektrozařízení 2009/2008 Procentuální nárůst
Plzeňský	5,92	3,12	+ 90 %
Zlínský	5,81	4,92	+ 18 %
Vysočina	5,32	4,04	+ 32 %
Středočeský	5,04	3,96	+ 27 %
Praha	4,89	3,66	+ 34 %
Pardubický	4,80	3,30	+ 45 %
Královéhradecký	4,74	3,64	+ 30 %
Liberecký	4,47	3,42	+ 30 %
Karlovarský	3,95	2,94	+ 34 %
Jihočeský	3,90	2,98	+ 31 %
Jihomoravský	3,80	2,92	+ 30 %
Olomoucký	3,77	2,86	+ 32 %
Moravskoslezský	3,51	2,56	+ 37 %
Ústecký	3,27	3,02	+ 8 %
Celkem ČR	4,45	3,38	+ 32 %

Závěr

- My – obce a města, přímo odpovědné subjekty máme vůli řešit společně budoucí efektivní, ekonomicky reálný a únosný systém nakládání se vzniklými komunálními odpady v území Plzeňského kraje
- Chceme pro toto řešení a pro zefektivnění celého systému využít možnosti podpory Evropské unie, která je však časově omezena
- Chceme být jedni z prvních, kteří se společně dohodli a realizovali v České republice realistický systém nakládání s odpady v úrovni kraje
- Odpady nejsou a nesmí být politika – odpady byly, jsou a musí být realita!

Informace a stanoviska Sdružení k Regionálnímu operačnímu programu NUTS II Jihozápad

Předsedkyně regionální rady
Doc. MUDr. Milada Emmerová, CSc.
Výbor Regionální rady
Regionu soudržnosti NUTS II Jihozápad

V Plzni, dne 31. března 2010

Vážená paní hejtmanko,

obracíme se na Vás, jako na předsedkyni Regionální rady Regionu soudržnosti NUTS II Jihozápad, jménem Sdružení měst a obcí Plzeňského kraje, a to ve věci aktuální situace týkající se Regionálního operačního programu NUTS II Jihozápad.

V návaznosti na oficiální tiskovou zprávu ze zasedání Vašeho výboru vydanou dne 25.3.2010 vítáme skutečnost, že výbor zajistil převod pravomocí ředitele úřadu regionální rady na další zaměstnance úřadu tak, aby bylo zajištěno mimo jiné bezproblémové proplácení již schválených a v současnosti realizovaných projektů. Tato skutečnost je velmi důležitá pro samosprávy měst a obcí, které realizují projekty v rámci první až čtvrté výzvy ROP NUTS II Jihozápad. Případné zpoždování plateb by znamenalo v řadě případů potřebu zajištění dodatečných zdrojů, se kterými při plánování finančních výdajů obcí pro rok 2010 a 2011 nebylo počítáno. V této souvislosti města a obce vítají opatření, která povedou k personální stabilizaci Úřadu Regionální Rady NUTS 2 Jihozápad, která přispějí k zajištění bezkolizního pokračování programu, zejména prováděných plateb konečným příjemcům.

Jednoznačně podporujeme vaši výzvu adresovanou Ministerstvu financí, aby tento subjekt v co nejkratší době rozhodl o dalším osudu projektů podaných v rámci páté a šesté výzvy. Dle našeho názoru musí být rozhodnuto co nejdříve, neboť zejména pro samosprávy měst a obcí jako žadatele je stávající stav nejistoty naprosto nežádoucí s ohledem na potřebnost realizace (nebo naopak nerealizace) projektů podaných v rámci těchto výzev. Ať už bude o projektech podaných v těchto dvou výzvách rozhodnuto jakkoliv, je nutné, aby bylo rozhodnuto co nejdříve!

Obdobně obce a města oceňují skutečnost, že pokud bude o projektech v rámci páté a šesté výzvy rozhodnuto a smlouvy s úspěšnými žadateli podepsány, budou návazně schváleny harmonogramy a ostatní změny v rámci projektů, které již nyní nabrali výrazné časové zpoždění.

Jak všichni víme, situací v ROP NUTS 2 Jihozápad se zabývají rovněž ústřední orgány státní správy ČR, tedy Ministerstvo financí ČR. V této souvislosti se obavy samospráv měst a obcí týkají jednak případného zpochybnění správnosti systému realizace programu s důsledkem zpětného zpochybnování oprávněnosti realizovaných výdajů, pozdějších intenzivnějších finančních kontrol s rozpornými stanovisky implementačních a kontrolních orgánů.

V této souvislosti je Sdružení měst a obcí Plzeňského kraje připraveno ke koordinovanému postupu s vedením Výboru Regionální Rady při projednání připomínek a návrhů na možné požadované změny v systému provádění ROP NUTS II Jihozápad, zejména co se týče systému hodnocení a monitorování programu.

V neposlední řadě nelze pominout negativní mediální obraz ROP, který se dotýká zainteresovaných subjektů včetně příjemců finanční podpory. I přes skutečnost, že SMOPK nedisponuje podrobnými a spolehlivými informacemi o příčinách současné situace, lze možná doporučit změny, které by mohli přispět k nápravě stávající situace. Nejen v těchto otázkách SMOPK vítá jakoukoli informaci k současné situaci a dalšímu postupu a zároveň nabízí svou personální i odbornou kapacitu ke koordinaci postupu a stanovisek zástupců samospráv měst a obcí.

Jsme připraveni spolupracovat jako zástupci samospráv měst a obcí se snahou pomoci, která povede k efektivní, rychlé a obecně přijatelné nápravě stavu celého programu ROP NUTS II Jihozápad. Dovolujeme si Vás požádat, abyste s naším dopisem seznámila všechny členy Výboru Regionální rady ROP NUTS II Jihozápad jak za Plzeňský, tak i za Jihočeský kraj.

S pozdravem za Sdružení měst a obcí Plzeňského kraje



Jaroslav Perlík
předseda Sdružení

Na vědomí:

Ivo Grüner, člen Výboru region. rady ROP NUTS II Jihozápad, členy rady Plzeňského kraje

Vedení
Úřadu Regionální rady regionu NUTS II Jihozápad
Jeronýmova 1750/21
370 01 České Budějovice

V Plzni, dne 21.dubna 2010

Vážení,

dovolujeme si prostřednictvím tohoto dopisu reagovat na dva identické dopisy zaslané na adresu našeho Sdružení měst a obcí Plzeňského kraje (první pod značkou ZN: RRRSJ2454/2010 ze dne 1.4.2010 a druhý pod značkou RRRSJ2381/2010) ze strany Vašeho úřadu, respektive ředitele úřadu podepsané v zastoupení.

Obsahem dopisu je žádost o stanovisko našeho Sdružení týkající se jednání Monitorovacího výboru ROP NUTS II Jihozápad dne 4.2. 2010, jehož předmětem bylo mimo jiné návrh na snížení maximální míry financování z 92,5% na 65% u oblastí podpory 1.5, 2.2 a 2.4.

Dovolujeme si ohradit proti tomu, že požadavek na snížení míry podpory byl zpracován na návrh Sdružení měst a obcí Plzeňského kraje, který byl vznesen prostřednictvím zástupců Plzeňského kraje.

Sdružení měst a obcí Plzeňského kraje na jednání svých orgánů, tedy správního výboru a předsednictva správního výboru takový žádný požadavek neprojednávalo a tedy ani neschvalovalo!

Naše Sdružení se obsahem Vašich dvou dopisů zabývalo až na jednání správního výboru Sdružení měst a obcí Plzeňského kraje dne 20.dubna 2010. Na základě obsáhlé diskuse a rozboru situace s přihlédnutím na aktuální situaci týkající se realizace a administrace Regionálního operačního programu NUTS II jihozápad navrhuje následující návrh, pro jednání Monitorovacího výboru:

Sdružení měst a obcí Plzeňského kraje navrhuje, aby byly bodově zvýhodněny ty projekty podávané žadateli, kteří dobrovolně nabídnou větší finanční podíl vlastních finančních prostředků žadatele, maximálně však 30% až 35% vlastních prostředků. Znamená to, že by v rámci hodnocení a následného bodování projektů mohli žadatelé požádat o nižší finanční částku dotace z ROP NUTS II Jihozápad, nejnižší však o 65% - 70% veškerých uznatelných nákladů projektu a výše finančních prostředků nižší než 92,5% by byla v rámci hodnocení projektů bodově zvýhodněna.

Navrhujeme, aby tak bylo postupováno o všech relevantních žadatelů v rámci oblastí podpory:

- 1.5 Rozvoj místních komunikací
- 2.1 Integrované projekty rozvojových center
- 2.2 Rozvojové projekty spádových center
- 2.3 Revitalizace částí měst a obcí
- 2.4 Rozvoj infrastruktury základního, středního a vyššího odborného školství
- 3.1 Rozvoj infrastruktury cestovního ruchu
- 3.2 Revitalizace památek a využití kulturního dědictví v cestovním ruchu
- 3.3 Rozvoj služeb cestovního ruchu, marketingu a produktů cestovního ruchu

V duchu předchozích dopisů zasílaných řediteli úřadu regionální rady požadujeme rovněž změnu bodového hodnocení projektů. Jsme přesvědčeni o tom, že nastavený systém hodnocení projektů není zcela vhodný a nezohledňuje skutečné potřeby regionů, jednotlivých území a specifika a potřeby žadatelů. Více by měla být hodnocena **potřebnost daného projektu zejména v nerozvinutém venkovském prostoru. Důraz by měl být kladen i na další multiplikační efekty projektu a ne na formální kvalitu zpracované žádosti či na zkušenosti žadatele s obdobnými projekty. Právě ti, kteří rozvoj zanedbané oblasti potřebují nejvíce, mají přirozeně zkušenosti menší. Je naprosto logické a pochopitelné, že řada obcí podává žádosti o finanční prostředky z evropských peněz poprvé a nemůže tak mít zkušenosti s realizací projektů financovaných těmito prostředky. Stejně tak obce či města podávají přirozeně žádosti do ROP na investičně náročné (vysoké) projekty (které by si ze svého vlastního rozpočtu těžko mohli dovolit realizovat) a z těchto důvodů pochopitelně nemohou mít zkušenosti z realizací takto investičně náročných projektů!** Do velké míry je hodnocení subjektivní a záleží na hodnotitelích, jak daný projekt posoudí. Žadatelé nemají vůbec žádnou možnost se vyjádřit k bodovému hodnocení, vůbec nám není znám, jak je např. hodnoceno finanční zdraví žadatele, kdy některé obce a města, které mají dostatek finančních prostředků a naprosto zanedbatelnou zadluženost oproti výši svého schváleného rozpočtu měly bodové hodnocení finančního zdraví žadatele minimální či dokonce nulové! Tyto skutečnosti je nutné jasně přehodnotit a v rámci diskuse navrhnout co nejtransparentnější systém hodnocení a bodování projektů.

Prosíme, abyste s uvedeným dopisem seznámili členy výboru Regionální rady regionu soudržnosti NUTS II Jihozápad, stejně tak členy monitorovacího výboru. Naše stanovisko bude tlumočeno na řádném jednání monitorovacího výboru ROP NUTS II Jihozápad ze strany našeho zástupce, pana Ing. Pavla Čížka, který je k němu zmocněn. Stanovisko bylo schváleno na řádném jednání správního výboru Sdružení měst a obcí Plzeňského kraje dne 20.dubna 2010.

Prosíme, abyste uvedené stanovisko brali v potaz, neboť vychází z nemalé nespokojenosti samospráv měst a obcí Plzeňského kraje, obzvláště v této nejasné době, kdy není známa skutečnost, jak dopadnou projekty v rámci páté a šesté výzvy. Na rizika spojená s rozhodnutím o případné nepodpoře projektů páté a šesté výzvy, zejména projektů podaných městy a obcemi jsme již ve svém dopise upozornili předsedkyni výboru regionální rady ROP NUTS II Jihozápad a hejtmanku Plzeňského kraje paní Doc. MUDr. Miladu Emmerovou CSc.

Jsme připraveni k aktivní účasti při případných debatách o změnách pravidel, hodnocení či bodování projektů ROP NUTS II Jihozápad, stejně jako o celém procesu administrace programu.

Předem děkujeme za Vaši odpověď.

S pozdravem



Jaroslav Perlík
předseda Sdružení

Na vědomí:

Ivo Grüner- náměstek hejtmanky Plzeňského kraje pro oblasti regionálního rozvoje, fondy EU a informatiku

V Plzni, dne 15. září 2010

Stanovisko krajského Sdružení měst a obcí Plzeňského kraje k materiálu

Předkládáme Vám níže uvedené stanovisko Sdružení měst a obcí Plzeňského kraje k dokumentu Pravidla pro zajištění spolufinancování prostředků EU z národních veřejných zdrojů. Materiál předložený na základě usnesení vlády č. 563 ze dne 11. srpna 2010 určený k připomínce Svazu měst a obcí ČR

- Dle našeho názoru by k materiálu by mělo zaujmout jednoznačné a odborné stanovisko MMR ČR – to je koordinačním orgánem politiky hospodářské a sociální koheze.
- Z materiálu nevyplývá jasně, zdali ukončení spolufinancování ROP ve výši 7,5% z prostředků státního rozpočtu na konci roku 2010 se týká projektů, na jejichž podporu již byly uzavřeny smlouvy o poskytnutí dotace. Ve smlouvách o poskytnutí dotace se jasně hovoří o zdroji, kterým je ve výši 7,5% státní rozpočet. Je rozdíl v tom, pokud bude zastaveno spolufinancování:
 - a) již dříve zahájených projektů, jejichž certifikace výdajů a proplácení se bude dít i po 31.12.2010
 - b) nebo projektů, u kterých se budou uzavírat smlouvy o poskytnutí dotace až po případné účinnosti rozhodnutí Vlády ČR (31.12.2010)
- Pokud je výklad usnesení způsobem podle a), pak se jedná dle našeho názoru o neseriózní postup se kterým zásadně nesouhlasíme a odmítáme ho. Nikoli řešení, ale vyhnutí se plnění již uzavřených závazků státu.
- Pokud je výklad usnesení dle b), pak s ním v zásadě lze souhlasit jen s několika poznámkami:
 - o Je do jisté míry pravdou, že stávající podíl dotačního financování projektů (až v hodnotě 92,5% celkových způsobilých výdajů) je velkorysý (v porovnání s jinými programy přesahuje 90% hranici podpory z příslušného dotačního titulu) a vyžaduje menší vyjádření motivace ze strany žadatele/investora. To dokládají mj. i poměrně značné převisy požadavků nad objemem disponibilních finančních prostředků. S ohledem na toto bychom pak zvýšení finanční spoluúčasti žadatele nepovažovali zásadně za nesprávné (viz předchozí stanoviska a připomínky k ROP NUTS II Jihozápad, kde jsme v rámci možnosti podpory více projektů navrhovali bodové zvýhodnění těch žádostí, v nichž se jejichž žadatelé sami zaváží k větší míře kofinancování projektů z vlastních zdrojů).
 - o V případě projektů, které nejsou podporovány v režimu tzv. veřejné podpory tedy v kontextu předchozího lze doporučit, aby byla navýšena finanční spoluúčast konečných příjemců na 15% z dnešních 7,5%.
 - o V případě podpory projektů v režimu veřejné podpory je však třeba zajistit chybějících 7,5% veřejných prostředků. Na podpoře projektů v režimu veřejné podpory se podílely stát a kraje rovným dílem (každý 7,5%). Nyní by tedy

výpadek prostředků státního rozpočtu musel pravděpodobně řešit kraj. Důvod pro zajištění společného podílu státu i kraje na podpoře 15% spolufinancování veřejných výdajů projektů s veřejnou podporou byla mj. i dříve častokrát diskutovaná dělba působnosti státu a územně samosprávných celků v podpoře podnikání, ve které má stát rozhodující a odůvodněnou pozici. Snadno by se totiž mohlo stát, že kraje nebudou ochotny vzít na sebe původní závazek státu zajistit spolufinancování těchto projektů a pak by projekty v režimu veřejné podpory nemohly být realizovány vůbec. Poznámkou je skutečnost, co by se vůbec stalo v případě výkladu usnesení dle bodu a) se soukromými projekty, které jsou nyní v realizaci a čekají na proplacení prostředků po 31.12.2010? Zde by se totiž nejednalo o ochotu žadatele nést vyšší náklady na spolufinancování vlastního projektu, ale zde by se jednalo o postavení kraje před hotovou věc, že má li projekt vůbec dokončit, musí třetí osobě být ze strany kraje poskytnuty dodatečné veřejné prostředky....

- Návrh vládního usnesení v dokumentu „Pravidla pro zajištění spolufinancování prostředků EU z národních veřejných zdrojů“ uvádí, že důvody pro poskytování prostředků ze státního rozpočtu pominuly mj. proto, že regionální rady již mají dostatečné zkušenosti s implementací programů...- to považujeme za minimálně zajímavý argument, který působí poněkud jednoznačně více účelově, ne-li komicky.
- Naším názorem je skutečnost, že by bylo minimálně potřeba, aby se usnesení vykládalo způsobem podle b) a byla ze strany státu vůči krajům a obcím projevena alespoň základní ochota ke spolupráci, vždyť na realizaci projektů spolufinancovaných z prostředků strukturálních fondů má stát politický, ale nakonec i finanční zájem. Vždyť většina projektů v ROP je realizována z hlediska žadatelů bez nároku refundovat DPH, kterou tedy inkasuje státní rozpočet, díky realizaci projektů se alespoň elementárně přispívá k zaměstnanosti obyvatel (především ve stavebnictví) což jistě také patří k prioritám ČR. I s přihlédnutím k tomuto by neměly být změny tohoto druhu realizovány takto překotně.

Závěr:

Jednoznačně doporučujeme nalezení **kompromisního řešení**.

Je potřeba nalezení úspor na úrovni státního rozpočtu a tedy bezodkladnou změnu pravidel spolufinancování se zvýšením účasti konečných příjemců. Na druhé straně překotné zastavení spolufinancování u již realizovaných projektů znamená značné finanční a administrativní zatížení (obce musí znovu vstupovat do jednání s bankami a měnit podmínky již poskytnutých úvěrů na spolufinancování, v době voleb do místních zastupitelstev se tyto kroky mohou být neadekvátně použity ve volebních kampaních, na tyto změny nejsou připraveny systémy monitorování strukturálních fondů MSSF MONIT, v již uzavřených smlouvách se s účastí státního rozpočtu na realizaci projektů výslovně počítá, v případě ROP řídicí orgány počítaly s účastí státního rozpočtu na celkových plánovaných výdajích příslušných výzev apod.).

Kompromis tedy spočívá v zastavení financování 7,5% veřejných výdajů projektů z prostředků státního rozpočtu **u výzev k podávání projektů, které jsou/byly vyhlášeny po datu 11.8.2010** (doba, kdy byl zřejmý úmysl Vlády ČR zastavit spolufinancování ROP z prostředků státního rozpočtu). Určitým dalším možným avšak méně výhodným kompromisním řešením by pak bylo rozhraní projektů u kterých již byla uzavřena smlouva o poskytnutí dotace, na které by se měla zachovat předem přislíbená účast prostředků státního rozpočtu.

Za těchto podmínek lze realizovat potřebné úspory předvídatelným způsobem a vyhnout se zmatečným postupům při implementaci již schválených, či zahájených projektů.

Za Sdružení měst a obcí Plzeňského kraje



Jaroslav Perlík
Předseda Sdružení